

Zapytanie Ofertowe

W postępowaniu o udzielenie zamówienia publicznego prowadzonym na podstawie
Regulaminu udzielania zamówień sektorowych
Na dostawy, usługi lub roboty budowlane
W Koleje Śląskie Sp. z o.o.

W zakresie zadania pn.:

**„Dostawa i montaż regałów wysokiego składowania
w pomieszczeniach magazynowych
Spółki Koleje Śląskie Sp. z o.o. ”**

Rodzaj zamówienia: DOSTAWA

ZATWIERDZAM:

WICEPREZES ZARZĄDU


Renata Szczygieł

PREZES ZARZĄDU

dr inż. Aleksander Drzewiecki

(data, podpis i pieczęć Zamawiającego)

Niniejsze Zapytanie Ofertowe, składa się z następujących części:

- Część I - Postanowienia ogólne
- Część II - Przedmiot zamówienia i termin jego realizacji
- Część III - Warunki udziału w postępowaniu
- Część IV - Oświadczenia i dokumenty wymagane od Wykonawcy
- Część V - Tryb i zasady wyboru najkorzystniejszej oferty
- Część VI - Zasady przygotowania oferty
- Część VII - Informacje o trybie składania, otwarcia oraz badania ofert
- Część VIII - Istotne postanowienia umowne
- Część IX - Postanowienia końcowe

Integralną część Zapytania ofertowego stanowią wzory następujących dokumentów:

Załączniki:

- Zał. nr 1 - Szczegółowy opis przedmiotu zamówienia
- Zał. nr 2 - Formularz ofertowy
- Zał. nr 3 - Wzór oświadczenia o braku podstaw do wykluczenia Wykonawcy
- Zał. nr 4 - Wzór oświadczenia o spełnieniu warunków udziału w postępowaniu
- Zał. nr 5 - Wzór Umowy

Część I - Postanowienia ogólne

1. Informacja o Zamawiającym:
Koleje Śląskie Sp. z o.o.
40-074 Katowice
ul. Raciborska 58
NIP: 954-269-97-16; REGON: 241592956,
Osoba uprawniona do kontaktów z Wykonawcami:
Aneta Szczepan - telefon kontaktowy 727 030 902, e-mail: aszczepan@kolejeslaskie.com
2. Postępowanie o udzielenie zamówienia publicznego prowadzone jest na podstawie *Regulaminu udzielania zamówień sektorowych na dostawy, usługi lub roboty budowlane w Koleje Śląskie Sp. z o. o.*
3. Postępowanie prowadzone jest w języku polskim.
4. Oświadczenia, wnioski, zawiadomienia oraz informacje Zamawiający i Wykonawcy przekazują drogą elektroniczną.
5. Każda ze stron na żądanie drugiej niezwłocznie potwierdza fakt otrzymania przesłanego dokumentu. Oświadczenia, wnioski, zawiadomienia lub informacje Wykonawcy lub Zamawiający będą uważane za złożone w terminie, jeżeli ich treść dotrze do adresata przed upływem wyznaczonego terminu.
6. Wykonawca może zwrócić się do Zamawiającego o wyjaśnienie treści Zapytania ofertowego. Zamawiający jest obowiązany udzielić wyjaśnień niezwłocznie, jednak nie później niż na 2 dni przed upływem terminu składania ofert, pod warunkiem, że wniosek o wyjaśnienie treści Zapytania ofertowego wpłynął do Zamawiającego nie później niż do końca dnia, w którym upływa połowa wyznaczonego terminu składania ofert.
7. W uzasadnionych przypadkach Zamawiający może przed upływem terminu składania ofert zmienić treść Zapytania ofertowego. Dokonaną zmianę Zamawiający przekaże niezwłocznie wszystkim Wykonawcom, którym przekazano Zapytanie ofertowe.
8. O przedłużeniu terminu składania ofert Zamawiający niezwłocznie zawiadomi wszystkich Wykonawców, którym przekazano Zapytanie ofertowe.
9. Rozliczenia między Zamawiającym, a Wykonawcą będą prowadzone w PLN.
10. Zamawiający nie dopuszcza składania ofert wariantowych i/lub częściowych.
11. Zamawiający nie przewiduje przeprowadzenia aukcji elektronicznej w celu wyboru oferty najkorzystniejszej.
12. Zamawiający nie przewiduje zawarcia umowy ramowej.
13. Zamawiający ma prawo niewybrania żadnej ze złożonych ofert, jak również – w każdej chwili, aż do poinformowania o wyborze najkorzystniejszej oferty - do unieważnienia postępowania bez podawania przyczyny i bez jakichkolwiek roszczeń ze strony Wykonawców.
14. Zamawiający dopuszcza możliwość powierzenia przez Wykonawcę części zamówienia Podwykonawcom, jednak w ofercie winno być wyraźnie wskazane, która część zamówienia będzie realizowana przez Podwykonawcę. Brak powyższej informacji oznaczać będzie, że całość zamówienia zostanie zrealizowana przez Wykonawcę.

Część II - Przedmiot zamówienia i termin jego realizacji

1. Przedmiotem zamówienia jest dostawa i montaż regałów wysokiego składowania w pomieszczeniach magazynowych Spółki Koleje Śląskie Sp. z o.o. w Katowicach, przy ulicy Raciborskiej 58, zgodnie z wytycznymi zawartymi w Szczegółowym opisie przedmiotu zamówienia, stanowiącym Załącznik nr 1 do Zapytania Ofertowego.
2. Pozostałe wymagania odnośnie przedmiotu zamówienia, w tym warunki realizacji zamówienia, zostały szczegółowo określone w Załączniku nr 5 do Zapytania Ofertowego – Wzór Umowy.

Część III - Warunki udziału w postępowaniu

1. O udzielenie zamówienia mogą się ubiegać wykonawcy będący osobami fizycznymi, osobami prawnymi lub jednostkami organizacyjnymi nie posiadającymi osobowości prawnej, a także wykonawcy ci występujący wspólnie, (np. spółka cywilna, konsorcjum), którzy nie podlegają wykluczeniu i spełniają warunki określone w niniejszym Zapytaniu ofertowym. Każdy wykonawca może złożyć tylko jedną ofertę.
2. Wykonawcy, o których mowa w pkt 1 mogą się ubiegać o udzielenie zamówienia, jeśli spełniają warunki jak niżej:



- a) posiadają kompetencje lub uprawnienia do prowadzenia określonej działalności zawodowej, o ile wynika to z odrębnych przepisów:
Zamawiający nie precyzuje w powyższym zakresie żadnych wymagań, których spełnienie Wykonawca zobowiązany jest wykazać w sposób szczególny.
- b) spełniają warunki dotyczące sytuacji ekonomicznej lub finansowej:
Zamawiający nie precyzuje w powyższym zakresie żadnych wymagań, których spełnienie Wykonawca zobowiązany jest wykazać w sposób szczególny.
- c) dysponują odpowiednimi zdolnościami technicznymi lub zawodowymi:
Zamawiający nie precyzuje w powyższym zakresie żadnych wymagań, których spełnienie Wykonawca zobowiązany jest wykazać w sposób szczególny.
3. Zamawiający dokona oceny spełniania warunków udziału w postępowaniu na podstawie dokumentów określonych w części IV niniejszego Zapytania ofertowego, wg zasady SPEŁNIA/NIE SPEŁNIA.
4. Wykonawca może polegać na zdolnościach technicznych lub zawodowych lub sytuacji finansowej lub ekonomicznej innych podmiotów, niezależnie od charakteru prawnego łączących go z nim stosunków prawnych. Wykonawca zobowiązany jest udowodnić Zamawiającemu, iż będzie dysponował zasobami niezbędnymi do realizacji zamówienia w szczególności, przedstawiając w tym celu pisemne zobowiązanie podmiotów do oddania mu do dyspozycji niezbędnych zasobów na okres korzystania z nich przy wykonywaniu zamówienia.

Część IV - Oświadczenia i dokumenty wymagane od Wykonawcy

1. Wykonawca zobowiązany jest złożyć w formie elektronicznej (skan podpisanych dokumentów) w terminie wskazanym w części VII pkt 1 Zapytania ofertowego:
- 1) ofertę na Formularzu ofertowym - o treści zgodnej z określoną we wzorze stanowiącym Załącznik nr 2 do Zapytania Ofertowego i Umowy,
 - 2) oświadczenie o spełnianiu warunków udziału w postępowaniu - według wzoru w Załączniku nr 4 do Zapytania Ofertowego,
 - 3) oświadczenia oraz dokumenty jakie należy przedłożyć w ofercie w celu wykazania braku podstaw do wykluczenia wykonawcy z postępowania:
 - a) oświadczenie o braku podstaw do wykluczenia Wykonawcy - według wzoru w Załączniku nr 3 do Zapytania Ofertowego,
2. W przypadku gdy wykonawcy wspólnie ubiegają się o udzielenie zamówienia (np. spółki cywilne, konsorcja) - wykonawcy ustanawiają pełnomocnika do reprezentowania ich w postępowaniu o udzielenie zamówienia albo reprezentowania w postępowaniu i zawarcia umowy w sprawie zamówienia publicznego. Fakt ustanowienia pełnomocnika należy udokumentować dołączeniem pełnomocnictwa podpisanego przez wszystkich Wykonawców wspólnie ubiegających się o zamówienie. Pełnomocnictwo winno być w formie oryginału lub notarialnie poświadczonej kopii.
3. Wykonawcy występujący wspólnie ponoszą solidarną odpowiedzialność za wykonanie umowy i wniesienie zabezpieczenia należytego wykonania umowy jeżeli takie jest wymagane.
4. W celu wykazania braku podstaw do wykluczenia z postępowania Wykonawców wspólnie ubiegających się o udzielenie zamówienia, dokumenty wymienione w części IV pkt 1 ppkt 3 lit. a należy przedstawić:
- a) spółki cywilne - dla każdego ze współników spółki osobno,
 - b) konsorcja - dla każdego z partnerów konsorcjum osobno.

Część V - Tryb i zasady wyboru najkorzystniejszej oferty

1. Badania i oceny ofert będzie dokonywał Przedstawiciel Zamawiającego, wskazany w części I Zapytania Ofertowego.
2. Kryteria oceny oferty:
W celu wyboru najkorzystniejszej oferty zamawiający przyjął następujące kryterium - przypisując mu odpowiednio wagę procentową:
- cena ofertowa - 100 %
3. Do porównania i oceny ofert w kryterium cenowym stosowany będzie wzór:

$$\text{Cena} = \frac{\text{Cena najkorzystniejszej oferty brutto}}{\text{cena badanej oferty brutto}} \times 100\%$$



Cześć VI - Zasady przygotowania oferty

1. Oferta musi obejmować całość przedmiotu zamówienia i być sporządzona zgodnie z niniejszym Zapytaniem ofertowym na Formularzu ofertowym stanowiącym Załącznik nr 2 do Zapytania Ofertowego. Oferta winna być sporządzona w języku polskim, pismem czytelnym, maszynowo lub odręcznie, niezmywalnym atramentem.
2. Oferta oraz wszystkie wymagane załączniki wymagają podpisu osób uprawnionych do reprezentowania wykonawcy w obrocie gospodarczym, zgodnie z aktem rejestracyjnym i wymaganiami ustawowymi. Jeżeli oferta i załączniki zostaną podpisane przez upoważnionego przedstawiciela wykonawcy, należy dołączyć właściwe pełnomocnictwo lub upoważnienie w formie oryginału lub notarialnie poświadczonej kopii, określające jego zakres.
3. Poprawki lub zmiany w ofercie powinny być naniesione czytelnie oraz opatrzone podpisem osoby lub osób uprawnionych.
4. W ofercie należy podać łączną cenę brutto za realizację całego przedmiotu zamówienia (wszystkich kosztów) wraz z wartością netto oraz wartością podatku VAT, zgodnie z Formularzem Ofertowym. Wykonawca winien podać ww. kwoty, z dokładnością do dwóch miejsc po przecinku.
6. Skutki finansowe błędnego obliczenia ceny oferty, wynikające z nieuwzględnienia wszystkich okoliczności mogących wpłynąć na cenę, obciążają Wykonawcę.
7. Wykonawca może złożyć tylko jedną ofertę. Złożenie większej liczby ofert lub oferty zawierającej rozwiązania alternatywne lub oferty wariantowe spowoduje odrzucenie wszystkich ofert złożonych przez danego wykonawcę.
5. Wszelkie koszty związane z opracowaniem i przedłożeniem oferty ponosi Wykonawca.

Cześć VII - Informacje o trybie składania, otwarcia oraz badania ofert

1. Oferty należy składać przysłać drogą elektroniczną na adres e-mail: zakupy@kolejeslaskie.com w terminie do 27 listopada 2019 do godz. 11:00
2. Oferty złożone po terminie zostaną nie będą rozpatrywane.
3. Otwarcie złożonych ofert nastąpi dnia 27 listopada 2019 o godz. 11:30
4. Zamawiający nie przewiduje publicznego otwarcia ofert.
5. Wykonawca pozostaje związany ofertą przez okres 30 dni. Bieg terminu związania ofertą rozpoczyna się wraz z upływem terminu składania ofert.
6. Wykonawca samodzielnie lub na wniosek Zamawiającego może przedłużyć termin związania ofertą.
7. W dowolnym momencie przed upływem terminu składania ofert każdy wykonawca może wycofać lub zmienić swoją ofertę poprzez wycofanie wcześniej złożonej i złożenie nowej.
8. Powiadomienie o wprowadzeniu zmian lub o wycofaniu oferty winno zostać złożone w sposób i w formie przewidzianych dla złożenia oferty z zastrzeżeniem, że koperty będą zawierały dodatkowe oznaczenie „ZMIANA”, „WYCOFANIE”
9. W celu wyboru wykonawcy zamówienia, wszystkie oferty zostaną przebadane pod względem kwalifikacji i wiarygodności wykonawców oraz poziomu cen ofertowych, terminów wykonania zamówienia publicznego, gwarancji. Badanie ofert jest poufne.
10. Szczegółowe badanie ofert odbędzie się w sposób niejawnym. Zamawiający może zwracać się do wykonawców o udzielenie wyjaśnień dotyczących treści złożonej oferty. Wykonawcy są zobowiązani do udzielenia żądanych wyjaśnień w terminie wskazanym przez Zamawiającego.
11. Oferta zostanie odrzucona w przypadku zaistnienia przesłanek określonych w Regulaminie. Ponadto za odrzuconą uznaje się ofertę Wykonawcy wykluczonego zgodnie z Regulaminem.

Cześć VIII - Istotne postanowienia umowne

Istotne postanowienia umowne zostały zawarte w Załączniku nr 5 do Zapytania ofertowego – Wzór Umowy.

Cześć IX- Postanowienia końcowe

1. Przy dokonywaniu wyboru oferty najkorzystniejszej Zamawiający stosować będzie wyłącznie zasady i kryteria określone w Zapytaniu ofertowym.
2. Zamawiający udzieli zamówienia Wykonawcy, którego oferta zostanie uznana za najkorzystniejszą.

3. Zamawiający powiadomi na piśmie wszystkich Wykonawców, którzy złożyli oferty o wyborze najkorzystniejszej oferty.
4. Zamawiający zawiadomi wybranego Wykonawcę o terminie i miejscu podpisania Umowy.
5. Umowa zostanie wynegocjowana i zawarta w oparciu o Wzór Umowy stanowiący Załącznik nr 5 do Zapytania ofertowego. Zamawiający zastrzega sobie prawo do ustalenia ostatecznej treści Umowy. Do treści Umowy mogą zostać wprowadzone tylko i wyłącznie takie postanowienia, które nie będą powodować sprzeczności Umowy z warunkami i postanowieniami określonymi w niniejszym Zapytaniu Ofertowym, obowiązującymi przepisami prawa oraz obowiązującym Zamawiającego Regulaminem.
6. Spory wynikające na tle niniejszego postępowania rozstrzygane będą przez Sąd właściwy dla siedziby Zamawiającego.

Zamawiający zastrzega sobie prawo niewybrania żadnej ze złożonych ofert bez podawania przyczyny.

Zamawiający zastrzega sobie prawo do unieważnienia postępowania w każdej chwili aż do poinformowania o wyborze najkorzystniejszej oferty.

Zamawiający dopuszcza przeprowadzenie negocjacji z Wykonawcami w zakresie warunków udzielenia zamówienia, w tym ceny.

Złożenie oferty będzie traktowane przez Zamawiającego, jako zaakceptowanie przez Wykonawcę treści Regulaminu udzielania zamówień sektorowych na dostawy, usługi lub roboty budowlane w Koleje Śląskie Sp. z o.o. oraz okoliczności, że postępowanie w sprawie toczy się na jego podstawie.

UWAGA!!!

- Zamawiający oświadcza, iż jest administratorem danych osobowych w rozumieniu Rozporządzenia Parlamentu Europejskiego i Rady (UE) 2016/679 z dnia 27 kwietnia 2016 r. w sprawie ochrony osób fizycznych w związku z przetwarzaniem danych osobowych i w sprawie swobodnego przepływu takich danych oraz uchylenia dyrektywy 95/46/WE (ogólne rozporządzenie o ochronie danych), zwanego dalej RODO, w odniesieniu do danych osobowych osób fizycznych reprezentujących Wykonawcę oraz osób fizycznych wskazanych przez ten podmiot, jako osoby do kontaktu, koordynatorów i/lub osoby odpowiedzialne za wykonanie czynności w niniejszym postępowaniu.
- Zamawiający oświadcza, że powołał inspektora ochrony danych, o którym mowa w art. 37-39 RODO. Dane kontaktowe Administratora Bezpieczeństwa Informacji: www.kolejeslaskie.com/kontakt/
- Dane osobowe osób, o których wyżej mowa, będą przetwarzane przez Zamawiającego na podstawie art. 6 ust.1 lit. f) RODO jedynie w celu i zakresie niezbędnym do wykonania zadań administratora danych osobowych związanych z wykonywaniem czynności w niniejszym postępowaniu w kategorii dane zwykłe – imię, nazwisko, zajmowane stanowisko i miejsce pracy, numer służbowego telefonu, służbowy adres email.
- Dane osobowe osób, o których wyżej mowa, nie będą przekazywane podmiotom trzecim, o ile nie będzie się to wiązało z koniecznością wynikającą z wykonania czynności w niniejszym postępowaniu bądź obowiązek przekazania danych będzie wynikał z przepisów obowiązującego prawa.
- Dane osobowe osób wyżej wskazanych, nie będą przekazywane do państwa trzeciego, ani organizacji międzynarodowej w rozumieniu RODO.
- Dane osobowe osób, o których wyżej mowa, będą przetwarzane przez okres 4 lat od końca roku kalendarzowego, w którym zostanie udzielone zamówienie, chyba, że niezbędny będzie dłuższy okres przetwarzania z uwagi na obowiązki archiwizacyjne, statystyczne, dochodzenie roszczeń, itp. Zamawiającego.
- Osobom, o których wyżej mowa, przysługuje prawo do żądania od administratora danych dostępu do ich danych osobowych, ich sprostowania, usunięcia lub ograniczenia przetwarzania lub wniesienia sprzeciwu wobec ich przetwarzania, a także prawo do zgłoszenia żądania w zakresie przenoszenia danych.
- Osobom, o których wyżej mowa, w związku z przetwarzaniem ich danych osobowych przysługuje prawo do wniesienia skargi do organu nadzorczego.
- Podanie danych osobowych, o których wyżej mowa, jest wymagane do wykonywania czynności w niniejszym postępowaniu, odmowa podania danych osobowych skutkuje niemożnością prowadzenia niniejszego postępowania. Wniesienie żądania usunięcia przetwarzanych danych osobowych w trakcie prowadzenia niniejszego postępowania skutkuje obowiązkiem Wykonawcy niezwłocznego wskazania innej osoby w jej miejsce. Szczegółowe prawa i obowiązki osób fizycznych, których dane osobowe Zamawiający przetwarza



w celu prowadzenia niniejszego postępowania, uregulowane są w polityce bezpieczeństwa ochrony danych osobowych, która jest dostępna na stronie internetowej www.kolejeslaskie.com

- W oparciu o dane osobowe osób, o których wyżej mowa, Zamawiający nie będzie podejmował zautomatyzowanych decyzji, w tym decyzji będących wynikiem profilowania w rozumieniu RODO.

Zapytanie ofertowe przygotowali:

Jerzy Biliński

Klaudia Wiatrak


.....


Szczegółowy opis przedmiotu zamówienia

**„Dostawa i montaż regałów wysokiego składowania
w pomieszczeniach magazynowych
Spółki Koleje Śląskie Sp. z o.o. .”**

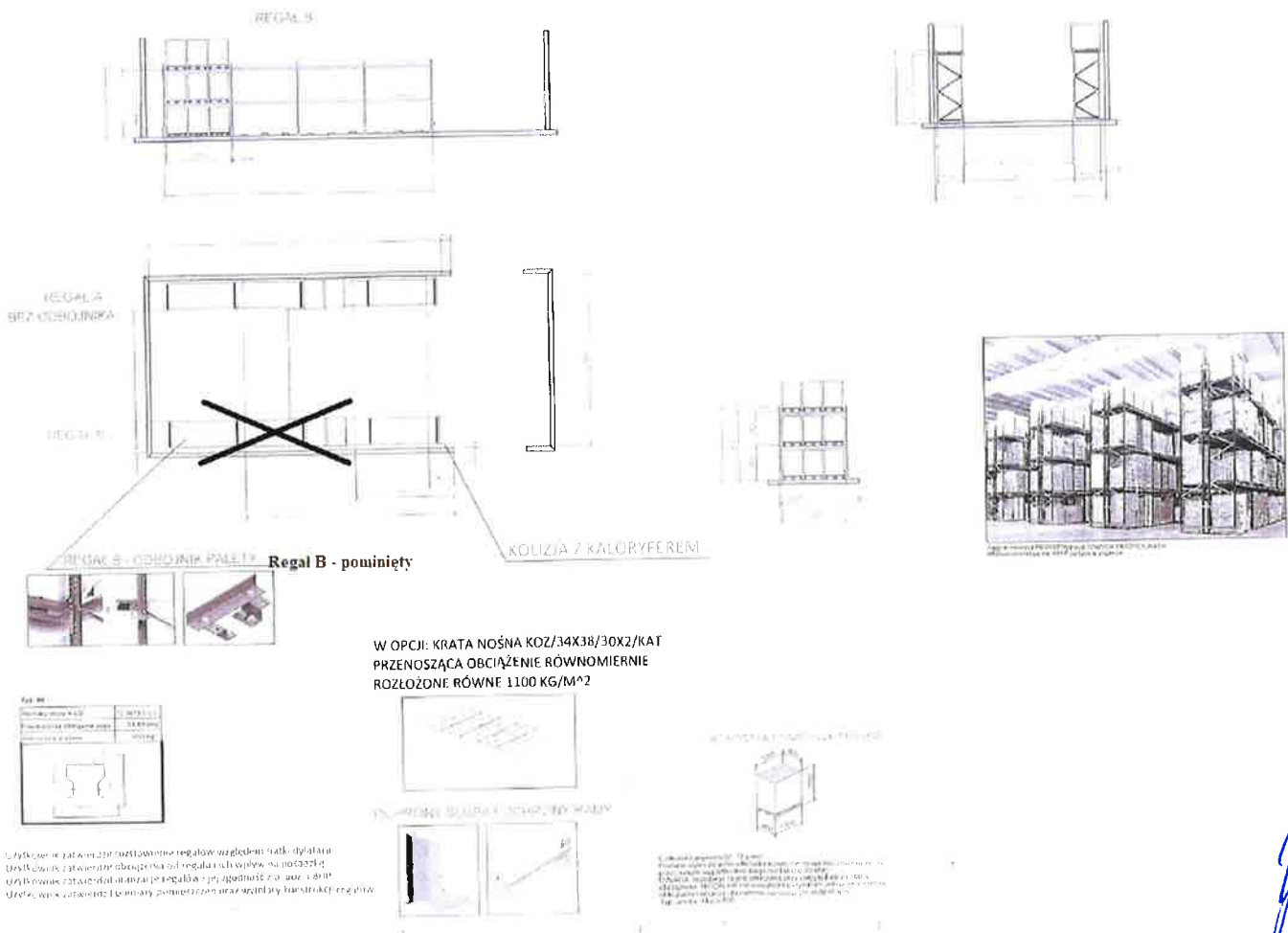
Przedmiot zamówienia

Przedmiotem zamówienia jest dostawa i montaż regałów wysokiego składowania w pomieszczeniach magazynowych Spółki Koleje Śląskie Sp. z o.o. w Katowicach, przy ulicy Raciborskiej 58.

Lokalizacja

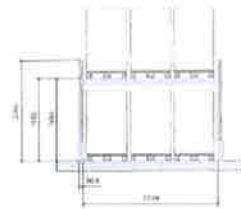
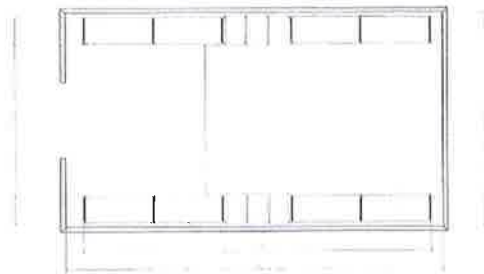
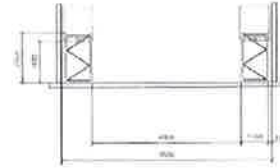
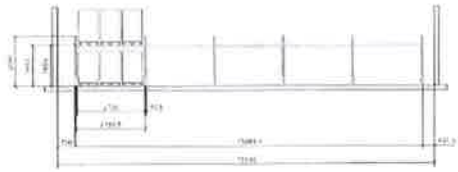
Montaż regałów wysokiego składowania dotyczy następujących lokalizacji:

- magazyn główny budynku A - 1 rząd regałów usytuowany na ścianie północnej, 3 piętra, 4 sekcje* w rzędzie, piętra regałów wyposażone w kratę nośną - przewidywana nośność 1100kg/m² (rys. 1)
- magazyn FZ- tzw. stara kotłownia – 2 rzędy regałów na ścianie północnej i południowej, 2 piętra, 5 sekcji* w rzędzie, piętra regałów wyposażone w kratę nośną, przewidywana nośność 1100 kg/m² (rys. 2)

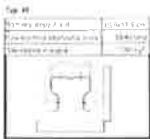


Rys.1



W OPCJI: KRATA NOŚNA KOZ/34X38/30X2/KAT
PRZENOSZĄCA OBCIĄŻENIE RÓWNOMIERNIE
ROZŁOŻONE RÓWNE 1100 KG/M²



Użytkownik zatwierdzi rozstawienie regałów względem siatki dylatacji
Użytkownik zatwierdzi obciążenia od regałów i ich wpływ na powadkę
Użytkownik zatwierdzi aranżację regałów i jej zgodność z p. 104 i BHP
Użytkownik zatwierdzi plany oraz podziestrzeń oraz wymiary konstrukcji regałów



ODBRONY SŁUPKI CIĘŻKIE I RAMY



ODBRONY SŁUPKI CIĘŻKIE I RAMY



Użytkownik zatwierdzi 3D plan
Użytkownik zatwierdzi plany konstrukcyjne i BHP
Użytkownik zatwierdzi plany konstrukcyjne i BHP
Użytkownik zatwierdzi plany konstrukcyjne i BHP
Użytkownik zatwierdzi plany konstrukcyjne i BHP
Użytkownik zatwierdzi plany konstrukcyjne i BHP
Użytkownik zatwierdzi plany konstrukcyjne i BHP
Użytkownik zatwierdzi plany konstrukcyjne i BHP

rys.2

*1 sekcja mieści 3 europalety o rozmiarach: 800mm x 1200mm x 1400mm każda.




FORMULARZ OFERTOWY

I. Wykonawca

Nazwa firmy (Wykonawcy):

Adres:

Numer telefonu:

NIP:, REGON:

II. Przedmiot zamówienia publicznego

W związku z Zapytaniem ofertowym składam ofertę na:

**„Dostawa i montaż regałów wysokiego składowania
w pomieszczeniach magazynowych
Spółki Koleje Śląskie Sp. z o.o. .”**

1. Oferuję wykonanie całego przedmiotu zamówienia za kwotę netto: zł, powiększoną o należny podatek VAT w stawce%, o wartości zł, co stanowi kwotę brutto.
2. Zapoznałem się z Zapytaniem Ofertowym oraz postawione w nim wymagania i warunki zawarcia Umowy przyjmuję bez zastrzeżeń.
3. Akceptuję warunki określone we wzorze przyszłej Umowy.
4. Uważam się za związanego ofertą przez okres wskazany w Zapytaniu Ofertowym.
5. Oświadczam, że Wykonawca, którego reprezentuję spełnia warunki udziału w postępowaniu.
6. Oświadczam, że osoby, które będą uczestniczyć w wykonywaniu zamówienia posiadają wymagane uprawnienia.
7. W przypadku wyboru oferty zobowiązuję się do podpisania Umowy w terminie i miejscu wskazanym przez Zamawiającego.
8. Oświadczam, że zamówienie wykonam osobiście*/z udziałem Podwykonawcy* zakresie

**

.....
(podpisy i pieczęcie osób uprawnionych do reprezentowania
Wykonawcy oraz do zaciągania zobowiązań)

* skreślić niewłaściwe

** uzupełnić przy wykonaniu z udziałem Podwykonawcy



.....
(pieczęć wykonawcy)

Oświadczenie o braku podstaw do wykluczenia z postępowania

Dotyczy postępowania na:

**„Dostawa i montaż regałów wysokiego składowania
w pomieszczeniach magazynowych
Spółki Koleje Śląskie Sp. z o.o. .”**

Oświadczam, że podmiot, który reprezentuję nie podlega wykluczeniu z postępowania KS/FZ/WNZ-000143/2019

.....
(Data)

.....
(czytelny podpis lub podpisy i imienne pieczęcie osoby
lub osób upoważnionych do reprezentowania
Wykonawcy)



.....
(pieczęć wykonawcy)

Oświadczenie

Dotyczy postępowania na:

**„Dostawa i montaż regałów wysokiego składowania
w pomieszczeniach magazynowych
Spółki Koleje Śląskie Sp. z o.o. .”**

Oświadczam, że podmiot, który reprezentuję spełnia warunki udziału w postępowaniu, dotyczące:

- 1) Kompetencji lub uprawnień do prowadzenia określonej działalności zawodowej, o ile wynika to z odrębnych przepisów;
- 2) Sytuacji ekonomicznej lub finansowej;
- 3) Zdolności technicznej lub zawodowej.

.....
(data)

.....
(czytelny podpis lub podpisy i imienne pieczęcie osoby
lub osób upoważnionych do reprezentowania
Wykonawcy)

PROTOKÓŁ ZDAWCZO - ODBIORCZY

sporządzony w dniu

1. Zamawiający: **Koleje Śląskie Sp. z o.o., ul. Raciborska 58, 40-074 Katowice**2. Wykonawca:.....
.....
.....

3. Umowa (nr, z dnia): z dnia

4. Przedmiot Umowy:

**„Dostawa i montaż regałów wysokiego składowania
w pomieszczeniach magazynowych
Spółki Koleje Śląskie Sp. z o.o.”**

5. Wynagrodzenie za przedmiot Umowy: zł netto

6. Po zgłoszeniu przez Wykonawcę gotowości do odbioru końcowego

Komisja w składzie:

Przedstawiciele Wykonawcy:

1.

2.

3.

Przedstawiciele Zamawiającego:

1.

2.

3.

stwierdziła co następuje:



6.1. Wykonawca w dniu powiadomił Zamawiającego o zakończeniu robót i zgłoszeniu gotowości do odbioru końcowego.

6.2. Przedmiot Umowy został* / nie został* zakończony w terminie określonym w Umowie

Ilość dni opóźnienia wynosi dni

6.3. Roboty objęte przedmiotem Umowy zostały* / nie zostały* zakończone:

– jeśli nie, wymienić roboty pozostałe do zakończenia przedmiotu Umowy:

.....
.....
.....
.....

6.4. Miejsce montażu przedmiotu Umowy zostało uporządkowane: tak* / nie*

– jeśli nie, wymienić sposób i termin uporządkowania terenu budowy

.....
.....
.....

7. W związku ze stwierdzeniem, że roboty stanowiące przedmiot Umowy zostały zakończone, nie stwierdzono usterek*/ stwierdzone wady i usterki usunięto* , Zamawiający dokonuje z dniem odbioru końcowego przedmiotu Umowy i stwierdza przejęcie od Wykonawcy przedmiotu Umowy do eksploatacji

8. Okres gwarancji jakości ustala się na 24 miesiący od daty podpisania niniejszego protokołu.

Na tym protokół zakończono i podpisano.

Przedstawiciele Zamawiającego:

1.

2.

Przedstawiciele Wykonawcy:

1.

2.

Umowa - wzór

zawarta w dniu w Katowicach, pomiędzy:

Koleje Śląskie Spółka z ograniczoną odpowiedzialnością z siedzibą w Katowicach (kod: 40-074), przy ulicy Raciborskiej 58, zarejestrowaną w rejestrze przedsiębiorców, prowadzonym przez Sąd Rejonowy Katowice-Wschód

w Katowicach VIII Wydział Gospodarczy - KRS pod nr KRS: 0000357114, o kapitale zakładowym w wysokości 103.605.000,00 zł posiadającą numer identyfikacji podatkowej NIP: 9542699716, REGON: 241592956, reprezentowaną przez:

.....
.....
zwaną w dalszej części umowy Zamawiającym, a

.....
.....
reprezentowaną przez:

.....
.....
zwanym w dalszej części umowy Wykonawcą,
zwanymi również łącznie Stronami, a każda z osobna Stroną,
o następującej treści:

§ 1

1. W ramach przedmiotu Umowy Zamawiający zamawia, a Wykonawca przyjmuje do wykonania przedmiotu zamówienia, polegający na dostawie i montażu regałów wysokiego składowania w pomieszczeniach magazynowych Spółki Koleje Śląskie Sp. z o.o., przy ul. Raciborskiej 58 w Katowicach, zgodnie z Załącznikiem nr 1 niniejszej Umowy – Szczegółowy opis przedmiotu zamówienia oraz zgodnie z ofertą Wykonawcy, stanowiącą Załącznik nr 2 niniejszej Umowy.
2. Wykonawca jest zobowiązany wykonać pełny zakres prac, który jest konieczny z punktu widzenia celu, przepisów prawa, wiedzy technicznej, dla uzyskania finalnego efektu, określonego przedmiotem zamówienia.
3. Jeżeli dla wykonania przedmiotu zamówienia, będzie konieczne wykonanie niezbędnych prac lub czynności i uzyskania w związku z tym wymaganych prawem zezwoleń, uzgodnień, to Wykonawca wykona te czynności i prace oraz uzyska niezbędne zezwolenia, uzgodnienia, własnym kosztem i staraniem.
4. Wykonawca oświadcza, że zawarcie Umowy i jej wykonanie, nie będzie naruszać niczyich praw, ani nie będzie stanowić podstawy roszczeń podmiotów trzecich wobec Zamawiającego, a na wypadek wystąpienia z nimi, zobowiązuje się do pełnego ich pokrycia.

§ 2

1. Nadzór nad prawidłowym wykonaniem niniejszej Umowy sprawują:
 - a) ze strony Zamawiającego –, tel:, e-mail:
 - b) ze strony Wykonawcy -, tel., e-mail:
2. Każda zmiana wyznaczonego przedstawiciela jednej ze Stron, o którym mowa w ust. 1, jest skuteczna dla drugiej Strony począwszy od dnia uzyskania przez nią informacji o dokonaniu danej zmiany. W celu dokonania niniejszej zmiany nie jest wymagane zawarcie aneksu do Umowy.

§ 3

Strony ustalają, że niniejsza Umowa zostaje zawarta na czas określony do dnia 31 grudnia 2019 roku.



§ 4

1. Całkowita wartość Umowy, tj. za zrealizowanie całego przedmiotu zamówienia określonego w §1 ust. 1 wynosizł netto, powiększona o należny podatek VAT, w stawce %, o wartości zł, co w sumie daje kwotę zł brutto.
2. Strony ustalają, że wymieniona w ust. 1 wartość wynagrodzenia jest ostateczna i nie ulegnie zwiększeniu.
3. Podstawę do wypłaty należnego Wykonawcy wynagrodzenia stanowić będzie obustronnie podpisany, bez uwag, protokół zdawczo – odbiorczy z wykonania przedmiotu zamówienia, stanowiący Załącznik nr 3 do niniejszej Umowy oraz prawidłowo wystawiona i dostarczona do Zamawiającego faktura VAT.
4. Fakturę VAT należy wystawić na adres Koleje Śląskie Sp. z o.o., ul. Raciborska 58, 40 – 074 Katowice, nr NIP: 9542699716. Płatność realizowana będzie przelewem bankowym na konto Wykonawcy wskazane na fakturze, w ciągu 30 dni od jej wpływu do siedziby Spółki Koleje Śląskie Sp. z o.o.
5. W przypadku uchybienia ww. warunków wszelkie negatywne dla Zamawiającego konsekwencje finansowe, w szczególności z tytułu utraty przez Zamawiającego prawa do odliczenia podatku VAT w wyniku zastosowania u Zamawiającego przepisów art. 88 ust. 3a ustawy z 11 marca 2004 r. o podatku od towarów i usług (tj. Dz.U. z 2018r., poz. 2174) poniesie Wykonawca.

§ 5

1. Jeżeli w toku czynności odbioru zostanie stwierdzone, że przedmiot zamówienia nie został wykonany zgodnie z Umową, to Zamawiającemu przysługuje uprawnienie do wyznaczenia Wykonawcy dodatkowego terminu na ponowne wykonanie przedmiotu zamówienia, za co koszt poniesie Wykonawca, albo zlecenia wykonania przedmiotu zamówienia na koszt Wykonawcy przez osobę trzecią oraz do naliczenia kar umownych w wysokości wynikającej z § 7 ust. 2 b)
2. Jeżeli przedmiot Umowy jest wykonywany przez Wykonawcę w sposób wadliwy lub sprzeczny z Umową, Zamawiający może odstąpić, powierzając poprawienie lub dalsze wykonanie przedmiotu zamówienia osobie trzeciej na koszt i niebezpieczeństwo Wykonawcy.
3. Zamawiającemu przysługuje prawo do odstąpienia od niniejszej Umowy, gdy Wykonawca nie rozpoczął wykonywania przedmiotu.
4. Warunkiem do skorzystania z uprawnień, o których mowa w ust. 2 i 3, jest wezwanie Wykonawcy przez Zamawiającego do prawidłowej realizacji Umowy w wyznaczonym terminie, pod rygorem odstąpienia.
5. Uprawnienie do odstąpienia może być przez Zamawiającego realizowane w terminie 60 dni po upływie terminu określonego w ust. 4.

§6

Wykonawca ponosi na zasadach ogólnych odpowiedzialność za szkody spowodowane działaniem, zaniechaniem, nienależytym wykonaniem przedmiotowej Umowy. Wykonawca jest odpowiedzialny za działania, zaniechania, uchybienia i zaniedbania własnych pracowników oraz innych osób działających w jego imieniu lub na jego zlecenie.

§7

1. Strony ustalają odpowiedzialność za niewykonanie lub nienależyte wykonanie przedmiotu zamówienia w formie kar umownych.
2. Wykonawca zapłaci karę:
 - a) w wysokości 20% całkowitego wynagrodzenia brutto, o którym mowa w §4 ust. 1, w przypadku odstąpienia od Umowy przez Zamawiającego z przyczyn określonych w §5 ust. 2 i 3 lub Wykonawcę z powodu okoliczności za które odpowiada Wykonawca,
 - b) w wysokości 1,0 % całkowitego wynagrodzenia brutto, o którym mowa w §4 ust.1, w przypadku opóźnień względem jakiegokolwiek terminu określonego w niniejszej Umowie, liczoną za każdy dzień opóźnienia.
3. Roszczenia o zapłatę należnych kar umownych nie będą pozbawiać Zamawiającego prawa żądania zapłaty odszkodowania uzupełniającego na zasadach ogólnych, jeżeli wysokość poniesionej szkody przekroczy wysokość zastrzeżonej kary umownej.
4. Kary umowne podlegają sumowaniu, nie mogą one jednak przekroczyć 30% całkowitego wynagrodzenia brutto, o którym mowa w §4 ust. 1.
5. Wartość naliczonych kar umownych może zostać potrącona z należnego Wykonawcy wynagrodzenia.

§8

Wykonawca oświadcza, że nie będzie ujawniał ani w jakikolwiek sposób wykorzystywał – bez uprzedniej zgody



Zamawiającego - dla innych celów niż przewidziane niniejszą Umową, informacji związanych z działalnością Zamawiającego oraz wykonywaniem usług, w okresie obowiązywania Umowy, po jej rozwiązaniu lub po jej wygaśnięciu.

§9

1. Zamawiający oświadcza, iż jest administratorem danych osobowych w rozumieniu Rozporządzenia Parlamentu Europejskiego i Rady (UE) 2016/679 z dnia 27 kwietnia 2016 r. w sprawie ochrony osób fizycznych w związku z przetwarzaniem danych osobowych i w sprawie swobodnego przepływu takich danych oraz uchylenia dyrektywy 95/46/WE (ogólne rozporządzenie o ochronie danych), zwanego dalej RODO, w odniesieniu do danych osobowych osób fizycznych reprezentujących kontrahenta oraz osób fizycznych wskazanych przez ten podmiot jako osoby do kontaktu, koordynatorów i/lub osoby odpowiedzialne za wykonanie niniejszej Umowy.
2. Zamawiający oświadcza, że powołał inspektora ochrony danych, o którym mowa w art. 37-39 RODO. Dane kontaktowe inspektora ochrony danych: www.kolejeslaskie.com/kontakt/
3. Dane osobowe osób, o których mowa w ust. 1, będą przetwarzane przez Zamawiającego na podstawie art. 6 ust.1 lit. f) RODO jedynie w celu i zakresie niezbędnym do wykonania zadań administratora danych osobowych związanych z realizacją niniejszej Umowy w kategorii dane zwykle – imię, nazwisko, zajmowane stanowisko i miejsce pracy, numer służbowego telefonu, służbowy adres email.
4. Dane osobowe osób, o których mowa w ust. 1, nie będą przekazywane podmiotom trzecim o ile nie będzie się to wiązało z koniecznością wynikającą z realizacji niniejszej Umowy bądź obowiązek przekazania danych będzie wynikał z przepisów obowiązującego prawa.
5. Dane osobowe osób wskazanych w ust. 1, nie będą przekazywane do państwa trzeciego, ani organizacji międzynarodowej w rozumieniu RODO.
6. Dane osobowe osób, o których mowa w ust. 1, będą przetwarzane przez okres 6 miesięcy od końca roku kalendarzowego, w którym niniejsza Umowa została wykonana, chyba że niezbędny będzie dłuższy okres przetwarzania z uwagi na obowiązki archiwizacyjne Kolei Śląskich, statystyczne, dochodzenie roszczeń itp.
7. Osobom, o których mowa w ust. 1, przysługuje prawo do żądania od administratora danych dostępu do ich danych osobowych, ich sprostowania, usunięcia lub ograniczenia przetwarzania lub wniesienia sprzeciwu wobec ich przetwarzania, a także prawo do zgłoszenia żądania w zakresie przenoszenia danych.
8. Osobom, o których mowa w ust. 1, w związku z przetwarzaniem ich danych osobowych przysługuje prawo do wniesienia skargi do organu nadzorczego.
9. Podanie danych osobowych, o których mowa w ust. 1, jest wymagane do zawarcia niniejszej Umowy, odmowa podania danych osobowych skutkuje niemożnością zawarcia i realizacji Umowy. Wniesienie żądania usunięcia przetwarzanych danych osobowych w trakcie realizacji niniejszej Umowy może skutkować (według wyboru Zamawiającego) rozwiązaniem niniejszej Umowy z winy Wykonawcy. Wniesienie przez wyżej opisaną osobę fizyczną żądania jak w zdaniu drugim skutkuje obowiązkiem Wykonawcy niezwłocznego wskazania innej osoby w jej miejsce. Szczegółowe prawa i obowiązki osób fizycznych, których dane osobowe Zamawiający przetwarza w celu realizacji niniejszej Umowy, uregulowane są w polityce bezpieczeństwa ochrony danych osobowych, która jest dostępna na stronie internetowej www.kolejeslaskie.com
10. W oparciu o dane osobowe osób, o których mowa w ust. 1, Zamawiający nie będzie podejmował zautomatyzowanych decyzji, w tym decyzji będących wynikiem profilowania w rozumieniu RODO.
11. Wykonawca zobowiązuje się poinformować osoby fizyczne niepodpisujące niniejszej Umowy, a o których mowa w ust. 6, o treści niniejszego paragrafu.

§10

1. Na przedmiot Umowy ustala się okres gwarancji jakości, który wynosi 24 miesiące.
2. W okresie gwarancji Wykonawca nieodpłatnie usunie ujawnione wady fizyczne rzeczy. Okres gwarancji ulega przedłużeniu o czas, w którym Zamawiający nie może korzystać z przedmiotu Umowy.
3. Okres gwarancyjny nie zostanie uznany za zakończony, dopóki nie zostaną usunięte przez Wykonawcę wady i usterki zgłoszone do czasu upływu terminu gwarancyjnego oraz nie wygaśnie bieg gwarancji zgodnie z art. 581 §1 KC.
4. Jeżeli Wykonawca nie usunie wad i/lub usterek w okresie gwarancji, w wyznaczonym na piśmie przez Zamawiającego terminie, Zamawiający po uprzednim zawiadomieniu Wykonawcy, zleci ich usunięcie osobie trzeciej na koszt i niebezpieczeństwo Wykonawcy.
5. Na przedmiot niniejszego zamówienia Wykonawca udziela rękojmi na okres 1 roku od daty podpisania bez uwag protokołu odbioru.



6. Uprawnienia Zamawiającego wynikające z rękojmi, tj. prawo do obniżenia ceny lub odstąpienia od Umowy, będą egzekwowane niezależnie od uprawnień wynikających z gwarancji.
7. W przypadku złożenia wniosku o ogłoszenie upadłości lub likwidacji działalności, Wykonawca zobowiązany jest poinformować Zamawiającego w formie pisemnej o tym fakcie natychmiast (nie później niż w terminie 3 dni od zaistnienia któregokolwiek z tych zdarzeń).

§ 11

1. Wszelkie zmiany treści Umowy mogą być dokonywane wyłącznie w formie pisemnej pod rygorem nieważności z zastrzeżeniem §2 ust. 2.
2. Wykonawca nie może bez uprzedniej zgody Zamawiającego wyrażonej pod rygorem nieważności na piśmie, przenieść jakichkolwiek wierzytelności wobec Zamawiającego na rzecz osób trzecich.
3. Ewentualne spory wynikłe na tle wykonania przedmiotu Umowy Strony poddają rozstrzygnięciu sądu właściwego miejscowo dla siedziby Zamawiającego.
4. W sprawach nieuregulowanych postanowieniami niniejszej Umowy mają zastosowanie przepisy Kodeksu cywilnego.
5. Umowa została sporządzona w 2 jednobrzmiących egzemplarzach – po jednym dla każdej ze Stron.

ZAMAWIAJĄCY

WYKONAWCA

ADWOKAT

Agnieszka Ziąja-Pisula

Załączniki:

Załącznik nr 1 - Zapytanie Ofertowe

Załącznik nr 2 - Oferta Wykonawcy

Załącznik nr 3 - Protokół zdawczo - odbiorczy



PROTOKÓŁ ZDAWCZO - ODBIORCZY

sporządzony w dniu

1. Zamawiający: **Koleje Śląskie Sp. z o.o., ul. Raciborska 58, 40-074 Katowice**

2.

Wykonawca:

...

.....

.....

.....

3. Umowa (nr, z dnia): z dnia

4. Przedmiot Umowy:

**„Dostawa i montaż regałów wysokiego składowania
w pomieszczeniach magazynowych
Spółki Koleje Śląskie Sp. z o.o.”**

5. Wynagrodzenie za przedmiot Umowy: zł netto

6. Po zgłoszeniu przez Wykonawcę gotowości do odbioru końcowego

Komisja w składzie:

Przedstawiciele Wykonawcy:

1.

2.

3.

Przedstawiciele Zamawiającego:

1.

2.

3.



stwierdziła co następuje:

6.1. Wykonawca w dniu powiadomił Zamawiającego o zakończeniu robót i zgłoszeniu gotowości do odbioru końcowego.

6.2. Przedmiot Umowy został* / nie został* zakończony w terminie określonym w Umowie

Ilość dni opóźnienia wynosi dni

6.3. Roboty objęte przedmiotem Umowy zostały* / nie zostały* zakończone:

– jeśli nie, wymienić roboty pozostałe do zakończenia przedmiotu Umowy:

.....
.....
.....
.....
.....

6.4. Miejsce montażu przedmiotu Umowy zostało uporządkowane: tak* / nie*

– jeśli nie, wymienić sposób i termin uporządkowania terenu budowy

.....
.....
.....

7. W związku ze stwierdzeniem, że roboty stanowiące przedmiot Umowy zostały zakończone, nie stwierdzono usterek*/ stwierdzone wady i usterki usunięto* , Zamawiający dokonuje z dniem odbioru końcowego przedmiotu Umowy i stwierdza przejęcie od Wykonawcy przedmiotu Umowy do eksploatacji

8. Okres gwarancji jakości ustala się na 24 miesiący od daty podpisania niniejszego protokołu.

Na tym protokół zakończono i podpisano.

Przedstawiciele Zamawiającego:

1.

2.

Przedstawiciele Wykonawcy:

1.

2.

